



GOBIERNO DE

CHILE

MINISTERIO DEL INTERIOR
SEGURIDAD PÚBLICA

BOLETÍN COMUNA DE PROVIDENCIA

Victimización ENUSC y delitos de
mayor connotación social
Año 2009

Unidad de Estudios, Información y Análisis
Santiago, Julio de 2010

PANORAMA DELICTUAL

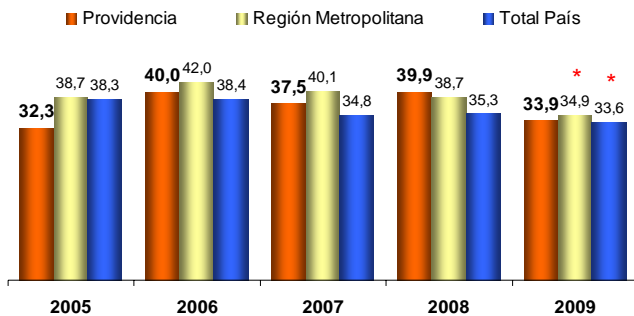
HOGARES VICTIMIZADOS POR ALGÚN DELITO ENCUESTA NACIONAL URBANA DE SEGURIDAD CIUDADANA (ENUSC)

La proporción o porcentaje de hogares¹ victimizados se refiere a aquellos hogares que declaran que alguno de sus miembros fue víctima de delito en los últimos doce meses. Para esta pregunta, el encuestado no especifica el delito ni la comuna donde se produjo el hecho.

En 2009, el 33,9% de los hogares de la comuna declara haber sido víctima de algún delito en los últimos doce meses. Este porcentaje es menor que la región y similar al del país. Entre 2008 y 2009, este indicador disminuye en un 15,0%

Proporción de hogares victimizados

Durante los últimos doce meses ¿Usted o algún miembro de su hogar fue víctima de algún delito?



* Las diferencias son estadísticamente significativas entre 2008 y 2009

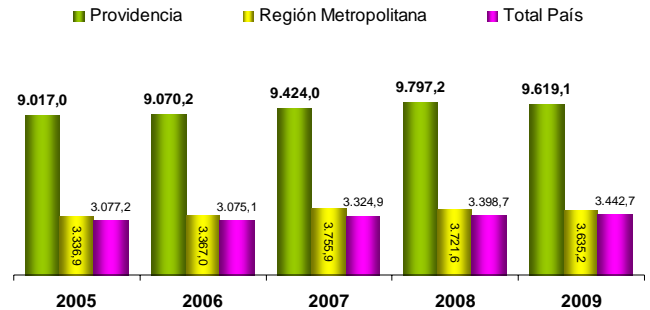
DELITOS DE MAYOR CONNOTACIÓN SOCIAL (DMCS) REGISTRADOS POR LAS POLICÍAS

La tasa de delitos es un indicador que relaciona el total de ilícitos –registrados por las policías a través de una denuncia o una detención flagrante²– de un territorio con su población.³ Permite comparar distintos niveles territoriales (comuna, región y país), en distintos periodos de tiempo (meses, trimestres y años).

En la tasa de delitos, a diferencia del porcentaje de hogares victimizados, la comuna corresponde al lugar donde se produce el hecho delictivo.

La comuna registra una tasa de DMCS⁴ significativamente mayor que la regional y nacional en todos los años. Respecto de 2008, la tasa disminuye un 1,8%.

Tasa de delitos de mayor connotación social (c/100 mil hab.)

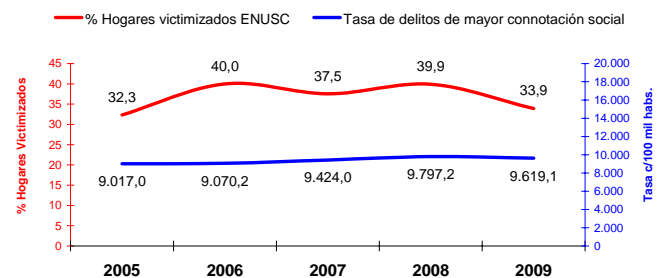


Nota técnica: Los delitos son los registrados por las policías a través de una denuncia o una detención flagrante de Carabineros de Chile.

HOGARES VICTIMIZADOS V/S TASA POR DMCS

Al observar simultáneamente el comportamiento de las cifras delictuales presentadas por la comuna entre 2005 y 2009, se registra una oscilación del porcentaje de hogares victimizados. En contraste, se observa una estabilidad de la tasa de DMCS ocurridos en la comuna.

Comuna de Proviencia Porcentaje de hogares victimizados v/s tasa de delitos de mayor connotación social



¹ La denominación (de hogar) proviene del concepto de cocinar en torno a un fogón. (pág. 3, Glosario Censal, INE).

² Se consideran sólo las detenciones flagrantes de Carabineros de Chile.

³ La tasa se calcula dividiendo el total de delitos registrados por las policías en un periodo de tiempo (meses, trimestres o años) por la población de referencia para ese mismo periodo, el resultado es multiplicado por 100 mil.

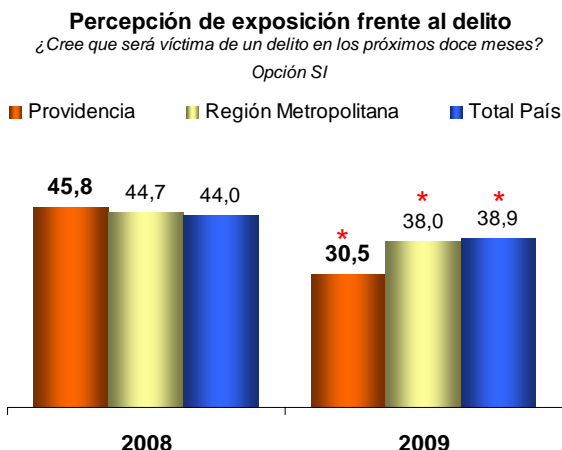
⁴ Se consideran DMCS los siguientes delitos: hurtos, robos con violencia o intimidación, robos por sorpresa, robo de accesorio u objeto de vehículo, robo de vehículos, lesiones, robo en lugar habitado, robo en lugar no habitado y otros robos con fuerza, las violaciones y los homicidios. Estos delitos tienen un mayor impacto en la población porque afectan su patrimonio o su integridad física, o porque presentan una alta frecuencia.

INSEGURIDAD

PERCEPCION DE EXPOSICIÓN FRENTE AL DELITO

Un indicador de la inseguridad es la percepción de exposición frente al delito. La exposición se mide mediante la pregunta *¿cree usted que será víctima de un delito en los próximos doce meses?*

En 2009, en la comuna esta percepción es menor a la observada en la región y el país. Entre 2008 y 2009, se registra una disminución de 33,4% en este indicador.

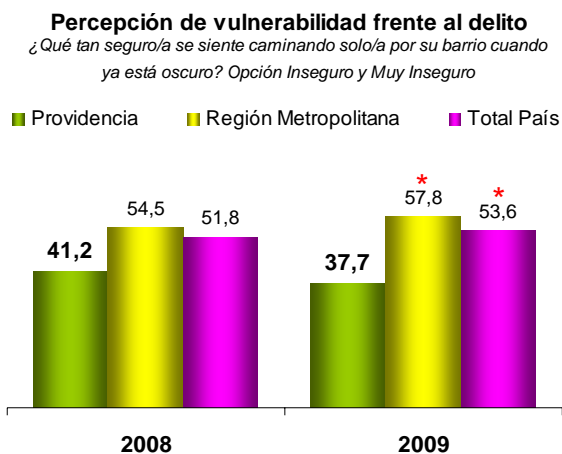


* Las diferencias son estadísticamente significativas entre 2008 y 2009

PERCEPCION DE VULNERABILIDAD FRENTE AL DELITO

Otra dimensión de la inseguridad es la sensación de vulnerabilidad de las personas en distintas situaciones. Específicamente se consulta *¿qué tan seguro se siente caminado por su barrio cuando ya está oscuro?*

En 2009, el 37,7% de las personas manifestaron algún grado de inseguridad en esta situación. Este porcentaje es menor que la región y el país. Entre 2008 y 2009, la comuna registra una disminución de 8,4% en este indicador.



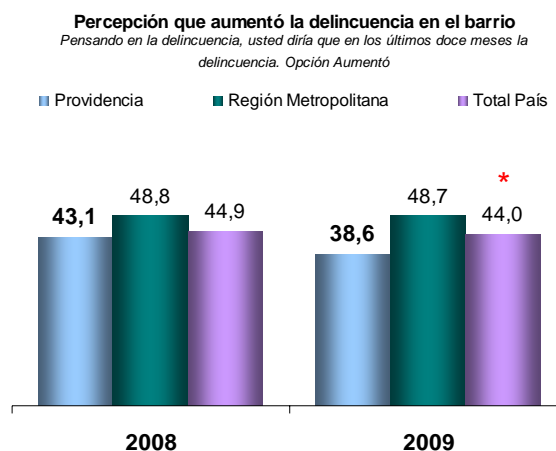
* Las diferencias son estadísticamente significativas entre 2008 y 2009

PERCEPCIÓN DE LA SITUACIÓN DELICTUAL

EVOLUCIÓN DE LA DELINCUENCIA

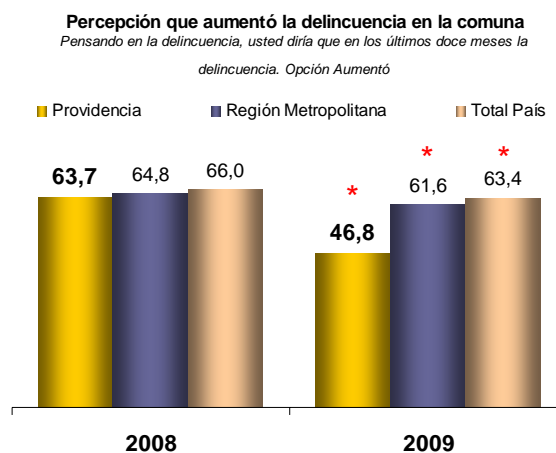
La percepción acerca de la evolución de la delincuencia evalúa las transformaciones que ha experimentado la opinión ciudadana respecto del problema en distintas unidades territoriales.

En 2009, la opción que declara que la delincuencia aumentó en el barrio presenta en la comuna un porcentaje menor al observado en la región y el país. Entre 2008 y 2009, se registra una disminución del 10,3% en este indicador.



* Las diferencias son estadísticamente significativas entre 2008 y 2009

En 2009, la opción que declara que la delincuencia aumentó en la comuna presenta un porcentaje menor que la región y el país. Entre 2008 y 2009, se registra una disminución de 26,5% en este indicador.

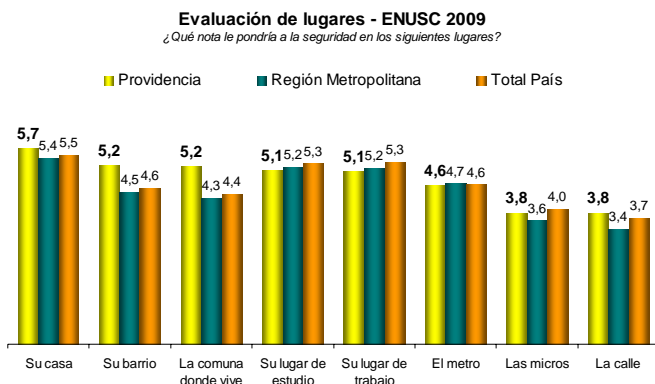


* Las diferencias son estadísticamente significativas entre 2008 y 2009

EVALUACIÓN DE LA SEGURIDAD

La evaluación de la seguridad en áreas específicas de la ciudad es un indicador que ayuda a orientar las acciones en materias de prevención y control delictual.

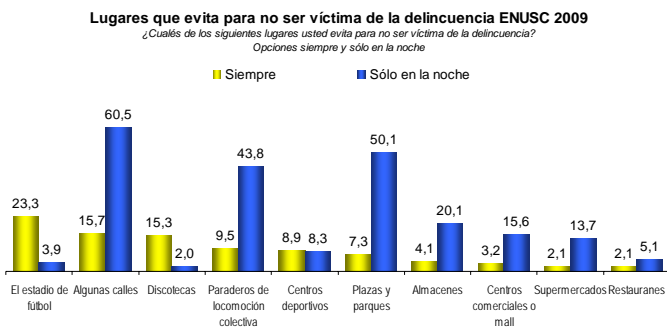
En 2009, la seguridad de "la calle" y "las micros" es evaluada en la comuna con nota roja (bajo el 4,0). En contraste, "su casa", "su barrio" y "la comuna donde vive" reciben las mejores notas.



LUGARES QUE SE EVITAN PARA NO SER VÍCTIMA DE LA DELINCUENCIA

Los lugares que la población evita para no ser víctima de la delincuencia permiten conocer donde se concentran los problemas y a donde deben apuntar las soluciones de la autoridad.

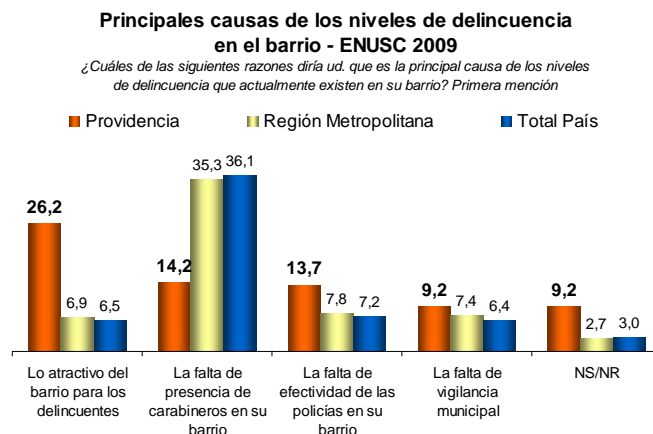
En la comuna, los principales lugares que se evitan siempre para no ser víctima de la delincuencia son: "el estadio de fútbol", "algunas calles" y las "discotecas". Sólo en la noche se evitan principalmente: "algunas calles", las "plazas y parques" y los "paraderos de locomoción colectiva".



CAUSAS DE LA DELINCUENCIA EN EL BARRIO

La opinión del entrevistado acerca de las causas de la delincuencia en el barrio, expresa la creencia de las personas respecto de los factores que inciden en este fenómeno.

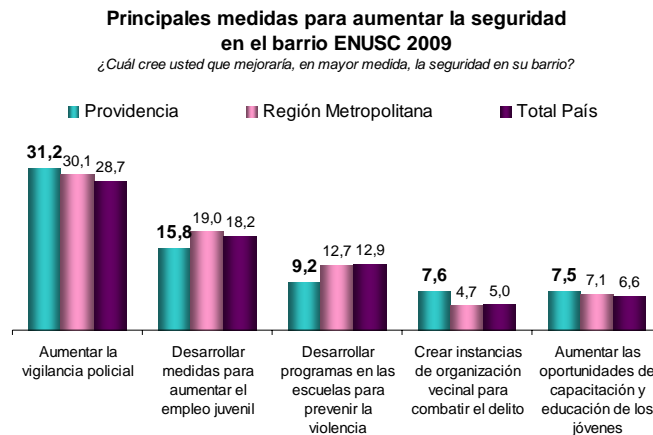
En 2009, para la comuna la primera mayoría se registra en "lo atractivo del barrio para los delincuentes" a diferencia de la región y el país donde es "la falta de presencia de carabineros en su barrio". La segunda causa es la "la falta de presencia de carabineros en su barrio" y la tercera "la falta de efectividad de las policías en su barrio".



MEDIDAS PARA AUMENTAR LA SEGURIDAD EN EL BARRIO

Al consultar acerca de las medidas que mejorarían la seguridad del barrio, el encuestado señala lo que el cree son las principales acciones tendientes a disminuir este problema.

En el caso del barrio las medidas señaladas con mayor frecuencia son: "aumentar la vigilancia policial", "desarrollar medidas para aumentar el empleo juvenil" y "desarrollar programas en las escuelas para prevenir la violencia".



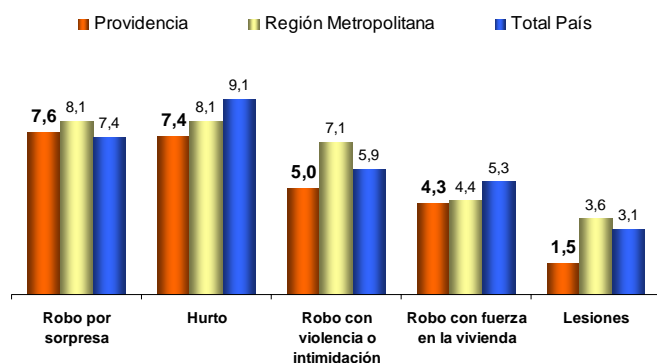
PANORAMA SEGÚN DELITOS

PROPORCIÓN DE HOGARES VICTIMIZADOS SEGÚN DELITOS

En el gráfico, el porcentaje de hogares victimizados según los delitos consultados en la ENUSC⁵, indica la comuna donde viven las víctimas.

En 2009, los residentes de la comuna son víctimas con mayor frecuencia de robo por sorpresa, hurto y robo con violencia o intimidación.

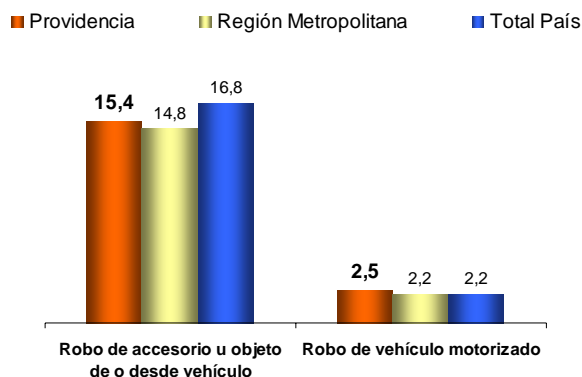
Porcentaje de hogares victimizados según delito ENUSC 2009



El porcentaje de los robos a vehículos se calcula en base a la población de hogares propietarios de al menos un vehículo motorizado para uso particular.

En 2009, la comuna registra un porcentaje de robo de accesorio u objeto de vehículo menor que la región y mayor que el país. El robo de vehículo motorizado en cambio, es similar al de la región y el país.

Porcentaje de hogares victimizados ENUSC 2009 de los hogares que poseen vehículo para uso particular



LUGAR DE OCURRENCIA DE LOS DELITOS

La mayoría de los delitos declarados fuera de la comuna, destacando las lesiones y los hurtos, con un 51,7% y 46,7% de los casos, respectivamente. En contraste, los robos por sorpresa y los robos con violencia o intimidación ocurren en otra parte de la comuna, en un 61,7% y 43,3% de los casos, respectivamente. Al interior del barrio se producen con mayor frecuencia robos de vehículo motorizado, en un 77,4% de los casos.

Lugar de ocurrencia de los delitos declarados ENUSC 2009

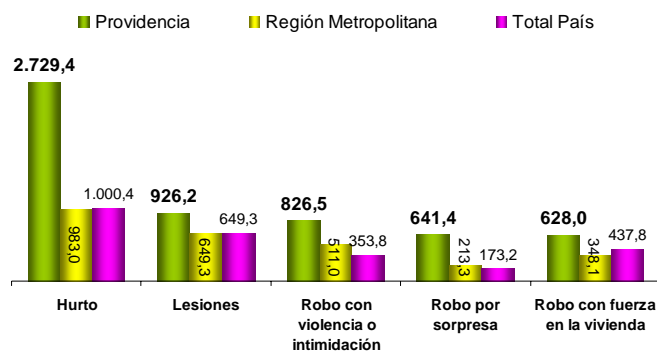
	Delitos ocurridos en el barrio	Delitos ocurridos en otra parte de la comuna	Delitos ocurridos fuera de la comuna
Robo con violencia o intimidación	13,2	43,3	33,9
Robo por sorpresa	4,3	61,7	29,2
Hurtos	15,7	37,6	46,7
Lesiones	0,0	48,3	51,7
Robo de vehículo motorizado	77,4	22,6	0,0
Robo de accesorio u objeto de o desde vehículo	21,4	25,3	44,9

Nota técnica: Para cada delito, los porcentajes se calculan sobre el total de hogares victimizados de la comuna, región o país según corresponda.

TASA DE DELITOS REGISTRADOS POR LAS POLICÍAS SEGÚN TIPO

En la comuna las mayores tasas de delitos son por hurto, lesiones y robos con violencia o intimidación. Los hurtos presentan una tasa significativamente mayor que la región y el país.

Tasa de delitos registrados por las policías (c/100 mil hab.) año 2009

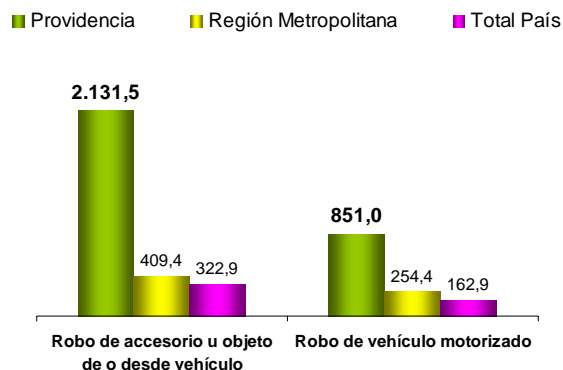


Nota técnica: Los delitos son los registrados por las policías a través de una denuncia o una detención flagrante de Carabineros de Chile.

⁵ Los delitos consultados por la ENUSC son: robo de accesorio u objeto de vehículo, robo de vehículo, robo con fuerza a la vivienda, robo por sorpresa, robo con violencia o intimidación, hurto, lesiones, delitos económicos y soborno. Se grafican sólo los DMCS.

En los delitos a vehículo la comuna presenta tasas significativamente mayores que la región y el país.

Tasa de delitos registrados por las policías (c/100 mil hab.) año 2009



Nota técnica: Los delitos son los registrados por las policías a través de una denuncia o una detención flagrante de Carabineros de Chile.

VIOLACIONES

Los datos acerca de violaciones⁶ provienen de las denuncias policiales y las detenciones flagrantes de Carabineros de Chile. La ENUSC no consulta por este delito ya que se requiere de un procedimiento que resguarde la integridad de las víctimas.

Se presenta el número total de delitos en la comuna, la región y el país. Como los datos tienen una baja frecuencia, las variaciones en las tasas pueden ser muy altas por pocos casos.

En 2008, la comuna presenta una tasa de delitos menor que la región y el país. Entre 2008 y 2009, la tasa presentó una disminución de un 25,2%.

Frecuencia de delitos de violación

	2005	2006	2007	2008	2009	Variación porcentual	
						2009/2005	2009/2008
Providencia	23	24	21	24	18	-21,7	-25,0
Región Metropolitana	1.208	1.262	1.235	1.464	1.368	13,2	-6,6
Total País	2.700	2.865	2.942	3.349	3.291	21,9	-1,7

Tasa de delitos de violación (c/100 mil hab.)

	2005	2006	2007	2008	2009	Variación porcentual	
						2009/2005	2009/2008
Providencia	18,4	19,2	16,7	19,0	14,2	-22,8	-25,2
Región Metropolitana	18,5	19,1	18,5	21,7	20,1	8,7	-7,5
Total País	16,6	17,4	17,7	20,0	19,4	17,1	-2,7

Nota técnica: Los delitos son los registrados por las policías a través de una denuncia o una detención flagrante de Carabineros de Chile.

⁶ La categoría violaciones incluye; las violaciones de menores de 14 años, de mayores de 14 años y las violaciones con homicidio.

HOMICIDIOS

Los delitos de homicidios⁷ no incluyen todos los casos ingresados al sistema de justicia penal.

Al igual que en las violaciones, se presentan las frecuencias para tener más claridad acerca de la magnitud del dato dada su baja ocurrencia.

En 2009, en la comuna no se reportó delitos de homicidios.

Frecuencia de delitos de homicidio

	2005	2006	2007	2008	2009	Variación porcentual	
						2009/2005	2009/2008
Providencia	1	2	2	4	0	-100,0	-100,0
Región Metropolitana	243	215	263	219	209	-14,0	-4,6
Total País	569	587	574	557	513	-9,8	-7,9

Tasa de delitos de homicidio (c/100 mil hab.)

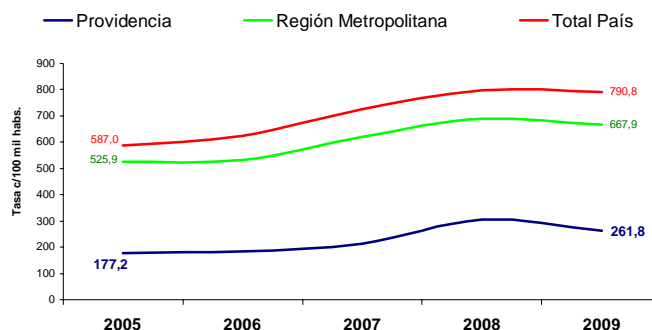
	2005	2006	2007	2008	2009	Variación porcentual	
						2009/2005	2009/2008
Providencia	0,8	1,6	1,6	3,2	0,0	-100,0	-100,0
Región Metropolitana	3,7	3,3	3,9	3,2	3,1	-17,5	-5,5
Total País	3,5	3,6	3,5	3,3	3,0	-13,4	-8,8

Nota técnica: Los delitos son los registrados por las policías a través de una denuncia o una detención flagrante de Carabineros de Chile.

VIOLENCIA INTRAFAMILIAR (VIF)

Entre el 2005 y 2009, la tasa de delitos por violencia intrafamiliar de la comuna creció un 47,8%. La región incrementó su tasa en un 27,0% y el país en 34,7%.

Tasa de delitos de violencia intrafamiliar (c/100 mil hab.)



Nota técnica: Los delitos son los registrados por las policías a través de una denuncia o una detención flagrante de Carabineros de Chile.

⁷ Se incluyen el parricidio y el infanticidio.

En 2009, la comuna presenta una tasa significativamente menor que la región y el país. Respecto de 2008, disminuye un 14,3%. Destaca la baja en los delitos contra anciano y anciana de 85,8%.

**Tasa de delitos de violencia intrafamiliar (c/100 mil hab.)
Comuna - Región - País 2009**

	Provincia	Región Metropolitana	Total País
TOTAL VIOLENCIA INTRAFAMILIAR	261,8	667,9	790,8
VIF a mujer	210,4	546,0	644,6
VIF a hombre	35,6	79,4	97,4
VIF a niños o niñas	15,0	33,5	35,6
VIF a anciano o anciana	0,8	7,1	9,4
VIF no clasificada	0,0	2,0	3,8

**Variación de la tasa de delitos por violencia intrafamiliar
Comuna de Provincia**

	Año 2008	Año 2009	Variación % 2009 / 2008
TOTAL VIOLENCIA INTRAFAMILIAR	305,5	261,8	-14,3
VIF a mujer	231,7	210,4	-9,2
VIF a hombre	46,0	35,6	-22,7
VIF a niños o niñas	20,6	15,0	-27,2
VIF a anciano o anciana	5,6	0,8	-85,8

Nota técnica: Los delitos son los registrados por las policías a través de una denuncia o una detención flagrante de Carabineros de Chile.

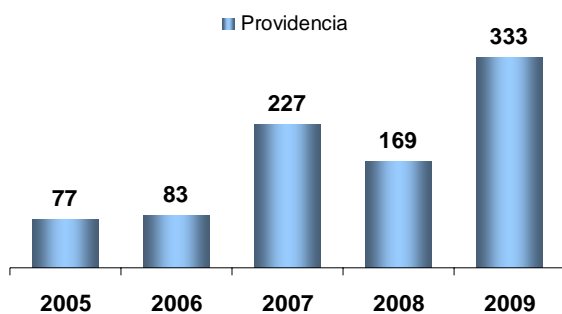
PROCEDIMIENTOS POLICIALES POR INFRACCIÓN A LA LEY DE DROGA

Durante el año 2009, en la comuna los organismos de control policial informaron un total de 333 procedimientos (equivalentes al 1,4% del total regional) y 458 detenciones (equivalente al 1,3% del total regional) en materia de infracción a la Ley de Droga.

Procedimientos policiales por infracción a la Ley de Droga

	2005	2006	2007	2008	2009	Variación % 2009/2008
Provincia	77	83	227	169	333	97,0
Región Metropolitana	5.636	13.148	9.718	16.000	24.108	50,7
Total País	13.122	21.176	17.976	26.349	40.655	54,3

Procedimientos policiales por infracción a la Ley de Droga



Derivado de estos procedimientos, los mayores decomisos que se registran en la comuna corresponden a plantas de marihuana y marihuana procesada.

Respecto de 2008, disminuyen los decomisos de clorhidrato de cocaína y marihuana procesada (-69,8% y -62,3%, respectivamente). En contraste, aumentan los decomisos de plantas de marihuana y pasta base de cocaína (162,5% y 114,3%)

Droga incautada según tipo 2008 - 2009

	Provincia			Región Metropolitana			Total País		
	2008	2009	var%	2008	2009	var%	2008	2009	var%
Clorhidrato de cocaína	4,8	1,9	-59,8	941,2	637,2	-32,3	2.915,0	2.655,9	-8,9
Pasta base de cocaína	0,0	0,0	114,3	1.106,7	878,0	-20,7	6.530,7	5.895,8	-12,8
Marihuana procesada	8,5	3,2	-62,3	5.635,0	1.936,2	-65,6	10.787,6	13.928,5	29,1
Plantas de marihuana	32	84	162,5	13.941	12.369	-11,3	281.703	196.412	-30,3
Fármacos	0	7	-	22.701	68.025	199,7	35.247	84.601	140,0

De acuerdo a la infracción cometida, las mayores detenciones corresponden a porte. Respecto de 2008, las detenciones por consumo presentan el mayor incremento, 442,9% (de 14 a 76 casos).

Detenciones según delito 2008 - 2009

	Provincia			Región Metropolitana			Total País		
	2008	2009	var%	2008	2009	var%	2008	2009	var%
Tráfico	41	56	36,6	4.215	5.114	21,3	10.717	13.160	22,8
Porte	175	317	81,1	17.185	25.524	48,5	23.086	35.981	55,9
Consumo	14	76	442,9	860	2.751	219,9	3.235	7.111	119,8
Otros	4	9	125,0	442	605	36,9	1.139	1.716	50,7
TOTAL	234	458	95,7	22.702	33.994	49,7	38.177	57.968	51,8

**Comuna de Provincia
Detenciones según delito - año 2009**

